

# ***Objevit šance?***

***Křesťanské opce pomáhání a záruka  
humánní pomáhající praxe.***

Impulsy z oblasti Písma a nauky církve

Führungskräfte-Tagung

11. Mai 2015

Retzbach

*Ježíš říká:*

„Ne jenom chlebem bude člověk živ, ale každým slovem, které vychází z Božích úst.“ (Mt 4,4)

Pavel píše Římanům (12. 1-2)

Vybízím vás, bratří, pro **Boží milosrdenství**, abyste sami sebe přinášeli jako živou, svatou, Bohu milou oběť; to ať je vaše pravá bohoslužba.

<sup>2</sup>A nepřizpůsobujte se **tomuto věku**, nýbrž proměňujte se obnovou své mysli, abyste mohli rozpoznat, co je **vůle Boží, co je dobré, Bohu milé a dokonalé**.

Toto je také poselstvím našich papežů  
**Jana Pavla II., Benedikta a Františka**  
s ohledem na sociálně-charitativní aktivity církve

## Papež FRANTIŠEK

Apoštolská exhortace „*Evangelii Gaudium*“ (2013):

*„Naše práce se neskládá pouze z činů nebo z podpůrných a pomocných programů; ...nýbrž spočívá především v pozorné **náklonnosti** k druhému člověku, tím, že jej nahlížíme „jako jednu bytost spolu s námi samými. Největší náklonností pak je .....**starost o jeho osobu a o jeho blaho.**“*

A pokračuje:

*„ nejhorší diskriminací, kterou trpí chudí, je nedostatek **duchovní blízkosti** (doslova náklonnosti). .... nesmíme zapomenout na to ... **ukázat jim růst a zrání ve víře.***

*Upřednostňovaná **opce pro chudé** se musí ukázat především **mimořádnou a prvořadou náboženskou blízkostí.**“*

## Papež BENEDIKT XVI.

Motu proprio o službě lásky, Řím 2012 .  
Encyklika „Deus Caritas est“

*„Služba lásky (lásce) je konstitutivní součástí  
poslání Církve*

*a nezadatelným výrazem její vlastní podstaty (srov. DCE, 25);*

*Všichni věřící mají právo a povinnost*

*se o to osobně zasadit, ...*

*a modernímu **člověku nenabídnout pouze materiální pomoc,  
ale také posilu a uzdravení duše** .“ (MP 2012).*

A zdůrazňuje:

*“ Veškeré charitativní působení církve  
na všech rovinách musí **uniknout nebezpečí,  
zániku, tím, že by se staloinfach **pouhou variantou všeobecné  
dobročinnosti****“ .*

## Papež Jan Pavel II. 1980 :

*„Pomoc bližnímu vyžaduje dobrou a fundovanou znalost věcí,..... **Na druhé straně člověk vyžaduje více než jen technickou zdatnost. Člověk má srdce a chce, aby se v osobě pomocníka setkal s jeho srdcem. Lidskost nemůže být nahrazena přístroji a administrativou. To je také důvodem, proč navzdory nařízením co nejlepší odborné práce si v charitativní službě musí dobrovolný pracovník udržet své místo. Rozhodující však je jeho nasazení..., kde ....přináší především sebe samotného“*** (Jan Pavel II., 1980, č.2).

**V roce 1999 tento papež zdůrazňuje:**

***Proto se musí v každém ohledu podporovat duchovní a morální formace personálu církevních, nebo k církvi patřících zařízení! Opravdová solidarita s člověkem potřebuje pevnou ukotvenost v Bohu.***

**Rozhodujícím křesťanským vkladem je  
„posila duše a uzdravení“.**

**Materiální pomoc vyžaduje křesťanského doplnění.**

V duchovním pomáhajícím vztahu,  
se odehrává **sdílení utrpení a víry**  
mezi potřebným a pomocníkem.

-----

**Na rovině čistě humanitně-vědné** nepotřebuje „služby lásky“  
žádnou jinou psychologii, pedagogiku nebo sociologii než jiní poskytovatelé.

# 1. Dobrý skutek

## Každé „lege artis“

- dle přirozeného mravního zákona popřípadě lidských práv uplatňované -

**léčení a pomáhání**

**je bonum**, dobrý skutek.

Červený kříž, fakultní nemocnice a další jednají v tomto smyslu a poskytují chvályhodné služby.

## **2.a. Křesťansky strukturované či organizované zaměření služeb a zařízení**

se objevuje, pokud

**se zohlední sociálně-etické principy Sociální nauky církve**

u managementu služeb a při organizaci zařízení.

Je třeba **dodržovat tyto principy:**

- **solidaritu/spravedlnost**
- **subsidiaritu/sebeurčení**
- **trvalou udržitelnost/odpovědnost atd.**

Tyto sociálně-etické principy se uplatňují **také** u služeb a v zařízeních, jež se **přímo nehlásí ke křesťanství.**



## 2.b. „Pokřesťanštění“ pomáhání přichází tehdy, když se odborná pomoc realizuje také coby eticky optimální.

Dobrý charakter léčení a pomáhání **se dále optimalizuje, když se zohlední**  
Navíc individuálně etické **normy tradice víry**  
**(například Desatero)**, tedy:

- není zraňována důstojnost klienta,
- pravda o utrpení se dotyčnému podává citlivě,
- nesmí docházet vědomému poškozování či chtěnému usmrcení lidského života zanedbanou či nekvalifikovanou pomocí, a to jak na začátku, tak na konci lidské existence,
- nesmí se podporovat pojistné podvody,
- musí se dbát na blaho jednotlivce celku, a to zvláště při péči o klienty a při poradenství atd...

Toto všechno však ještě nepřináší  
**plný a specificky katolický charakter.**

# Přidaná hodnota teologie Charity existenciální vnitřní uzdravení a pomoc

Tzv. **vnitřní uzdravení** je

Vlastním **a výhradním příznakem** teo-logického pomáhání,  
Jež se odehrává, pokud

- „**cesta růstu a zrání ve víře**“  
Ukazuje trpícímu (dle slov papeže Františka)
- **samozřejmě** doprovázena optimální pomocí a vyléčením  
také **duševní posilu a uzdravení** (tolik papež Benedikt)

To znamená optimální fyzické **uzdravení a sociální pomoc, jakož**  
**existenciální vyléčení a pomoc**

„ ...rozhodující je víra, která se uplatňuje láskou. “ (Gal. 5,6).

Tento úhel pohledu uplatnil papež Benedikt XVI. ve své encyklice „*Deus caritas est*“ (srov. DCE 33).

- Láska je lidskou tváří víry.
- Víra je živnou půdou/základem pro lásku.

Benedikt XVI. považuje **za stěžejní součásti**  
křesťanského pomáhání:  
***víru, naději a lásku*** (DCE 39).

**Každé těžké utrpení**  
**totiž nezpůsobí pouze vnější rány**  
sociálního, fyzického nebo psychického charakteru, ale  
**způsobuje také vnitřní zranění.**

- Lidé **již nedokážou uvěřit**,  
že jejich život přinese ještě něco dobrého.
- Lidé **již nedokážou doufat**,  
že jim budoucnost přinese dobré podmínky k životu.
- Lidé **již nedokážou přijmout s láskou sebe a svůj život.**

Pro takto zoufalé lidi je nutné v jejich těžké situaci  
citlivé dosvědčování víry, naděje a lásky.

## Křesťanstvím inspirovaná pomáhající blízkost

V případech těžkého utrpení pak znamená následující: (dle DCE 39):

- Vnášet do života trpícího **víru v dobrotu každého života** navzdory všemu  
a zástupně pak uvěřit v hlubokou dobrotu tohoto trpícího člověka  
(tedy **být věro-hodný a takovým i zůstat**).
- Dále mít i v beznadějných situacích **naději, kde už naděje není**  
(Řím.4,18; 2 Kor 1,7; 1 Kol 1,23)  
a navzdory beznadějnosti životní situace zástupně za trpícího doufat v pozitivní možnosti pro život a neresignovat  
(tedy **být plný naděje a takovým i zůstat**).
- **Vnášet lásku do životních situací, jež se nezdají být hodnými lásky:**  
tedy navzdory takovýmto životním situacím u nemocného jej milovat, i jako nemocného a trpícího (tedy **být lásky-hodný a takovým i zůstat**).

**Ve spojení s trpělivostí a pokorou** (DCE 39).



Víra, naděje a  
láska  
- V osobním svědectví  
-

Jsou  
Lékem k  
uzdravení  
těžce zasažené  
prvotní důvěry  
(pradůvěry) v život.

Kristus lékárník  
Ötterr ca 1750

Když se lidé ocitnou v nepřekonatelných mezních situacích života a trpí, pak často říkají:

*„Už nemám žádnou sílu,  
nic už nezvládnou...“.*

Nebo také říkají:

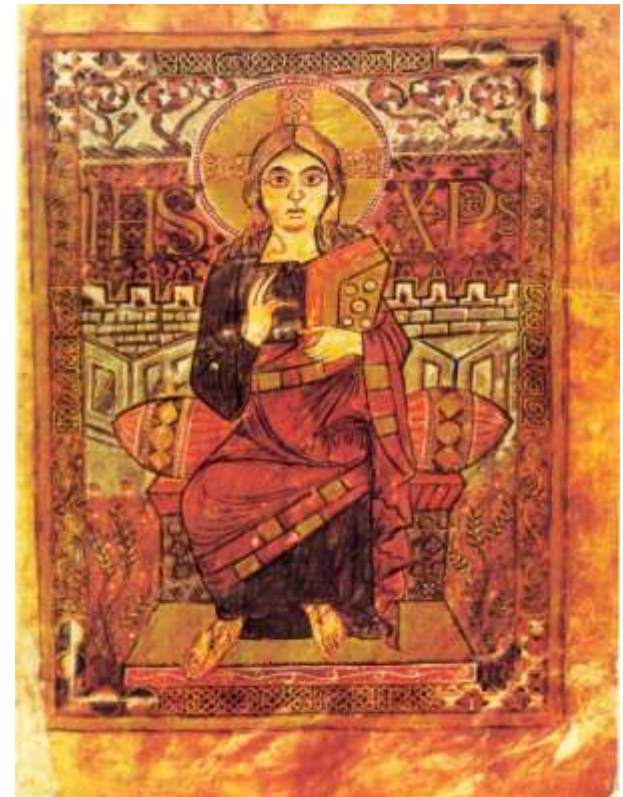
*„K čemu dělat to nebo ono, nemá to přece už žádný smysl...“*

## Životní síla a životní perspektivy se hrouťí.

- pradůvěra v život kolabuje.
- Hrozí infarkt pradvěry v život.

Proto je třeba dosvědčovat:

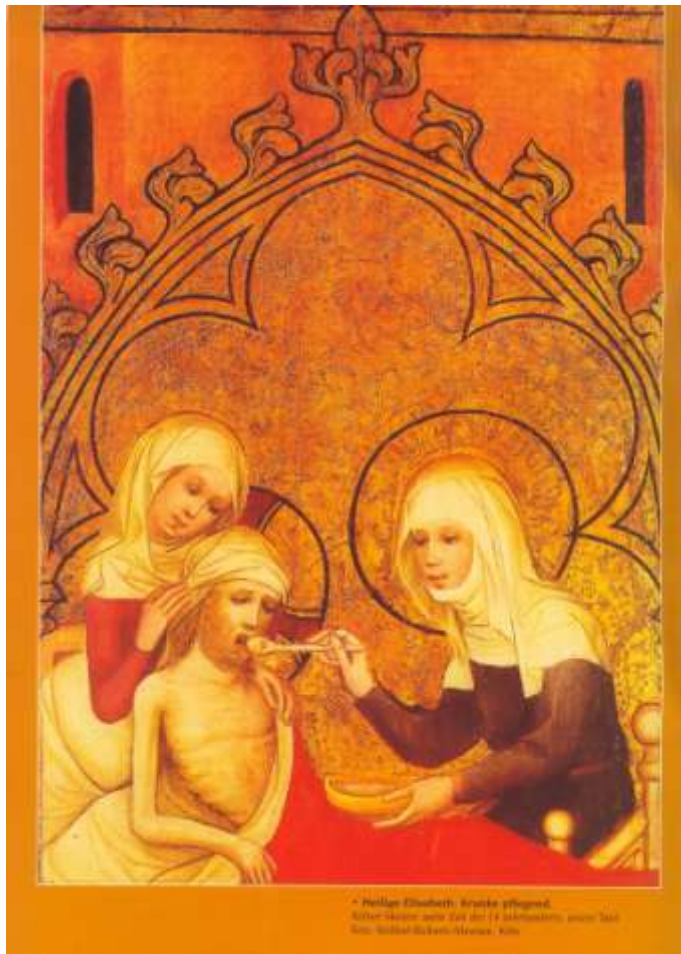
*„**Kristus Boží moc a Boží moudrost**“ (1. Kor. 1,24)*



Spasitel-Pantokrator  
Hochrhein 781-783



# Světice, které trpěly s trpícími.



Sv. Alžběta Durynská



Sv. Anežka Česká



## 4. Charitativní léčení a pomáhání ve společenství.

### **BENEDIKT XVI.:**

**Caritas (Charita) je také „společenstvím lásky“** (dle DCE 19):

*„Církev jako společenství víry, naděje a lásky“*

(II. Vatikán, Lumen gentium, Nr. 8) je

*„Boží rodinou ve světě“* (DCE 25b).

Jeho *Motu proprio* (Řím 2012) uvádí, že:

*„církev je na rovině společenské volána k tomu, aby se stala diakonií lásky k bližnímu“.*

### **II. VATIKANSKÝ KONCIL :**

*„Církev je znamením a nástrojem jednoty, společenství lidí s Bohem a lidí mezi sebou navzájem“ .*

(II. Vatikánský koncil, Dogmatické konstituce o církvi).

## II. Vatikanische Konzil:

*„Nejsme spaseni jako jednotlivci,  
nýbrž jako společenství“*

(Lumen Gentium Nr. 9)

Prakticky to znamená, že:

**Individuální „duševní posila a uzdravení“**

skrze osobní sdílení víry a života

má být **substituováno skrze charitativní pohostinnost**,  
**tedy nabídnutí trpícímu společenství v životě, víře a utrpení** – pokud druzí  
jsou nemocní, osamocení, vyloučení, vyhánění atd.

Tato společenská kvalita Charity žila **v historii** díky praxi  
**hospitality řádů a bratrstev** .

**Na osoby nebo na společenství zameřená dimenze služby lásky má svůj nejhlubší základ v trinitárním bytí Lásky Boží,**

- ať již máme na zřeteli **personalitu** tří božských osob
- jako i jejich nerozdílnou jednotu , tedy jejich perichoretické **společenství** (DCE 19).

**Byli jsme stvořeni podle trinitárního obrazu Božího,**  
jako **personální a zároveň společenské bytosti.**



**Benedikt XVI. Konkretizuje trinitární  
„Skuteč-nost“ odkazem na **životní kulturu v rodině.****

**Rodina je pozemskou trojiční ikonou.**

O církvi jako „společenství lásky“ můžeme říci, že  
**„Církev je Boží rodinou ve světě“** .(DCE 25b)

Každá farnost má **rozvíjet a  
nabízet trpícím  
„společenství lásky“**



Charitativně-rodinné poslání církve zahrnuje  
**dvě oblasti úkolů:**

*„Církev jako rodina Boží musí dnes jako i zítra být  
místem vzájemné pomoci*

*a zároveň místem připravenosti k službě  
pro všechny potřebné,  
i když nepatří k církvi.“ (DCE 32)*

**Naše farnosti tak musí být,  
rodinami zaměřenými dovnitř**

**a stejně tak i  
rodinami otevřenými pro druhé.**

# Zmiňme nyní dva aspekty společensky zaměřené charitativní diakonie, jak je formuloval Benedikt XVI.

1. Charitativní „udomácnění“ (něm. Beheimatung) lidí trpících a hledajících  
(Resozializace těch, které vyčlenila bolest).
2. Charitativní kultura ve společenství pomáhající služby  
(Kultura podnikání).

## 4.1. Charitativní „udomácnění“ trpících a hledajících (Resozializace těch, které vyčlenila bolest)

**vážné nemoci,  
velká hmotná nouze,  
nezaměstnanost,  
nevratné postižení,  
migrace atd.**

**Vyčleňují lidi z jejich životních situací.**

**Charita se nikdy nesmí stát**

***„ryze osobní záležitostí“*,**

**Nýbrž se musí stát *„také podstatným aktem církve jako společenství“***

(Promluva k DCE).

**Charitativní „udomácnění“ znamená:**  
diakonii víry, naděje a lásky  
spojenou s pokorou a trpělivostí  
skrze  
spolehlivou věrnost a upřímnou blízkost.

**V naší charitativní službě pomáháme s odbornou  
optimálností,**

**avšak to se daří jen v omezené míře:  
„udomácněním“ trpících do přátelského prostředí a  
společenského okolí.**

-----

***Sdílená bolest – poloviční bolest!***



## 4. 2 Charitativní kultura ve společenství pomáhající služby (Kultura podnikání).

Fyzická a psychická zátěž a **pomoc ovlivněné duchovními a lidskými faktory – ty člověk dobře snáší jako součást „společenství lásky“.**

**Single-Křesťanství“ není možné a není možné ani Single-pomáhání.**

## **MAGNA CHARTA CARITATIS** 1. Kor. 13,4-7 (srov. DCE 34)

**„ Láska je trpělivá**

*Pomocník je trpělivý, po dlouhou dobu má odvalu a rychle se nevzdává.*

**Láska je laskavá**

*Pomocník je přesvědčen o dobrotě nemocného navzdory...*

*A ve společenství důvěřuje v dobrotu kolegů.*

**Láska nezávidí, láska se nevychloubá a není domýšlivá**

*Pomocník má zůstat přerozený, opravdový a čestný (upřímný). Nemusí stále dávat najevo svou kompetenci a nadřazenost.*

**Láska nejedná nečestně**

*Pomocník respektuje duševní a tělesnou intimitu osob mu svěřených.*

**nehledá svůj prospěch**

*Pomocník nechce na nemocném vydělávat, ale chce mu sloužit.*

**nedá se vydráždit**

*Pomocník má své emoce pod kontrolou ve vztahu s nemocnými a s kolegy.*

**nepočítá křivdy**

*Pomocník má nadhled nad denními těžkostmi pacientů a některých kolegů.*

**Nemá radost ze špatnosti, ale vždycky se raduje z pravdy**

*Pomocník není škodolibý, zůstává realistou, miluje pravdu atd...*

**Ať se děje cokoli, láska vydrží, láska věří, láska má naději, láska vytrvá.“**

*Pomocník – ať v ředitelské či ošetřovatelské atd. pozici – spolu-snáší bolest a neschopnost pacientů a kolegů.*

Bylo by optimální, kdyby klima v podniku charakterizovala  
**pavlovská charitativní kultura podnikání.**

**Jan Pavel II.** poukazuje na to, že neexistuje  
**žádná gradualita těchto cílů,**  
existuje však **gradualita cesty**  
**směrem k těmto cílům.**

**Jako „společenství vzájemné lásky“  
dosvědčujeme v naší „službě lásky“  
sílu naší víry a lásky.**

„ Nové přikázání vám dávám, abyste se navzájem  
milovali; jako já jsem miloval vás, i **vy se milujte  
navzájem.**“ (Jan 13,34).